

Regionfastigheter

Process
RFA Ledningsprocess

Dokumenttyp
Plan

Rubrik
Krishanteringsplan Regionfastigheter

Gäller från
2019-04-08

Utarbetad av
Rikard Swedenborg

Faktaägare
Magnus Windblxt

Godkänd
2019-04-08

Version
2

Sida
1(18)



KRISHANTERINGSPLAN REGIONFASTIGHETER

INKL BILAGOR

Regionfastigheter

Process
RFA Ledningsprocess

Dokumenttyp
Plan

Rubrik
Krishanteringsplan Regionfastigheter

Gäller från
2019-04-08

Utarbetad av
Rikard Swedenborg

Faktaägare
Magnus Windblyxt

Godkänd
2019-04-08

Version
2

Sida
2(18)



Innehåll

1. Inledning.....	3
2. Syfte	3
3. Omfattning och Avgränsningar	3
4. Krishantering inom Region Skåne	4
3.1 Tre viktiga principer	4
3.2 Regionala Krisledningsorgan	4
5. Ansvar	5
6. Regionfastigheters uppdrag.....	5
7. Regionfastigheters krishanteringsorganisation	6
7.1 regionfastigheters krisledningsgrupp	6
8. Sammankallande av Regionfastigheters krisledningsgrupp.....	7
8.1 Ingenjör i Beredskap (iib)	8
9. Krisledningsrum	8
Bilaga 1. Kontaktlista	9
Bilaga 2. Definitioner	10
Bilaga 3. Region Skånes krishanteringsorganisation	13
Bilaga 4.....	14
.....	14

Regionfastigheter

Process
RFA Ledningsprocess

Dokumenttyp
Plan

Rubrik
Krishanteringsplan Regionfastigheter

Gäller från
2019-04-08

Utarbetad av
Rikard Swedenborg

Faktaägare
Magnus Windblxt

Godkänd
2019-04-08

Version
2

Sida
3(18)



1. Inledning

Enligt koncernövergripande *Krishanteringsplan för Region Skåne 2015–2018* åligger det samtliga förvaltningar och bolag att bedriva ett aktivt krishanteringsarbete före, under och efter en kris. Utöver den koncernövergripande krishanteringsplanen för Region Skåne ska samtliga förvaltningar och bolag upprätta lokala krishanteringsplaner för en effektiv hantering av en händelse på lokal nivå.

Den lokala krishanteringsplanen ska baseras på regionala krav och förvaltningens systematiska risk och sårbarhet vilket omfattar identifiering av samhällsviktig verksamhet och dess kritiska beroende.

En analys av Regionfastigheters samhällsviktiga verksamhet samt analys av kritiska beroende kommer att genomföras under vår och sommar 2018. Arbetet samordnas med övriga förvaltningar genom Koncernstab kansli, KSM.

För att säkerställa att förvaltningen har ett styrande dokument som stöd för hanteringen av en allvarlig eller extraordinär händelse, har denna krishanteringsplan tagits fram.

2. Syfte

Syftet med denna krishanteringsplan är att tydliggöra krishanteringsorganisationen inom förvaltningen, roller och ansvar samt larmvägar. Planen avser även att ge en övergripande beskrivning av krishanteringen inom Region Skåne.

3. Omfattning och Avgränsningar

Denna plan är avgränsad till att beskriva Regionfastigheter krisledningsgrupp, roller och ansvar samt larmvägar och ge en övergripande beskrivning av Region Skånes krishantering. Planen omfattar inte kriskommunikation.

Planen beskriver endast roller, ansvar och uppgifter *under* en händelse. För mer information om krav på åtgärder och aktiviteter som ska vidtas före och efter en kris, vilka förvaltningschefen ytterst ansvarar för, hänvisas till Regional Krishanteringsplan för Region Skåne 2015–2018, sid 18–19.

Krishanteringsplan för Regionfastigheter överensstämmer med den regionala krishanteringsplanen.

I den regionala planen används begreppet kris som ett samlande begrepp för olika typer av påfrestande händelser, från allvarlig till extraordinär händelse. Se även bilaga 1, definitionslista.

Regionfastigheter

Process
RFA Ledningsprocess

Dokumenttyp
Plan

Rubrik
Krishanteringsplan Regionfastigheter

Gäller från
2019-04-08

Utarbetad av
Rikard Swedenborg

Faktaägare
Magnus Windblxt

Godkänd
2019-04-08

Version
2

Sida
4(18)



4. Krishantering inom Region Skåne

Region Skåne ansvarar för viktiga samhällsfunktioner som måste fungera under alla omständigheter och oavsett vilka extraordinära händelser som kan inträffa i samhället.

För att klargöra ansvar, roller och funktioner inför, under och efter en allvarlig eller extraordinär händelse eller kris har regionfullmäktige fastställt, 2015-11-24, en koncernövergripande *Krishanteringsplan för Region Skåne*. Den regionala krishanteringsplanen¹ är överordnad andra planer, omfattar all verksamhet inom koncernen samt verksamhet som helt eller delvis finansieras av Region Skåne.

3.1 TRE VIKTIGA PRINCIPER

Region Skånes krisberedskapsarbete grundas på samhällets generella principer för krisberedskap:

- **Ansvarsprincipen** betonar att den som ansvarar för en verksamhet under normala fredstida förhållanden också har ansvaret för den när en kris inträffar.
- **Närhetsprincipen** säger att krisen ska hanteras där den inträffar och av de som är närmast berörda och ansvariga.
- **Likhetsprincipen** fastslår att organisation och arbetssätt under krisen bör fungera så likt normala förhållanden som det är möjligt.

3.2 REGIONALA KRISLEDNINGSORGAN

I bilaga 3 redovisas Region Skånes krisledningsorganisation. I denna ingår regionala funktioner vilka kort beskrivs nedan. En mer detaljerad beskrivning av respektive funktions ansvar och uppgifter återfinns i *Krishanteringsplan för Region Skåne 2015–2018*.

- *Region Skånes krisledningsstab, RSKS*
RSKS är en tillfällig stab som stödjer regiondirektören vid förväntade och/eller mer långsiktiga händelser som kan påverka koncernens verksamhet. Bemanning är händelsestyrd utifrån den aktuella situationen. Regiondirektören kan aktivera RSKS inför en befarad händelse eller kris. Stabens uppgift är att bistå regiondirektören med underlag för koncernens krishantering.
- *Region Skånes tjänsteman i beredskap, RSTiB*
RSTiB är en larmfunktion för all verksamhet i Region Skåne och en ingång till RMKL.

¹ Den regionala krishanteringsplanen revideras och föreläggs regionfullmäktige för beslut varje mandatperiod. Region Skåne ansvarar för att kunna ge invånare och media korrekt information om allvarliga händelser.

Regionfastigheter

Process
RFA Ledningsprocess

Dokumenttyp
Plan

Rubrik
Krishanteringsplan Regionfastigheter

Gäller från
2019-04-08

Utarbetad av
Rikard Swedenborg

Faktaägare
Magnus Windblist

Godkänd
2019-04-08

Version
2

Sida
5(18)



- *Regional Medicinsk Katastrof Ledning i Skåne, RMKL Skåne*
RMKL är en ledningsfunktion med uppgift att samordna Region Skånes sjukvårdsresurser i händelse av akuta kriser eller påfrestningar på sjukvården i regionen. Grundbemanningen är tjänsteman i beredskap TiB, regional läkare i beredskap, RLB, och kommunikatör i beredskap².
- *Pressjouren*
Pressjouren ansvarar för den koncernövergripande kriskommunikationen i Region Skåne. Det innebär både operativt arbete på regional nivå och initial samordning av kriskommunikationsinsatser och kommunikationsbudskap då flera förvaltningar är berörda av en kris. Utifrån händelsens karaktär och omfattning kan dock Pressjouren föra över samordningsansvaret till den förvaltning som är störst på plats (flest antal anställda) som då kan få uppdraget att samordna det fortsatta kriskommunikationsarbetet i enlighet med närhetsprincipen. Kommunikatörer i beredskap bemannar Pressjouren dygnet runt, året runt.

5. Ansvar

Fastighetsdirektören är ytterst ansvarig för att leda, styra, utveckla och följa upp förvaltningens krishanteringsarbete före, under och efter en kris.

Allvarliga händelser ska så långt som möjligt hanteras inom ramen för den ordinarie verksamheten enligt ansvarsprincipen och Krishanteringsplanen för Region Skåne 2015–2018.

I de fall en händelse inte kan hanteras av ordinarie organisation inom Regionfastigheter eskaleras händelsen till Regionfastigheters krisledningsgrupp och hanteras enligt denna plan.

6. Regionfastigheters uppdrag

Förvaltningen Regionfastigheter har som uppdrag att ansvara för ägande och utveckling av Region Skånes ägda och förhyrda fastigheter.

Regionfastigheter ska ha tydligt verksamhetsfokus och skapa goda förutsättningar för framtidens sjukvård. Uppdraget innebär att ansvara för den samlade planerings- och byggprocessen vid ny- och ombyggnationer i Region Skånes fastigheter.

Arbetet med behovsanalys och planering ska ske i nära samverkan med berörd verksamhet. Regionfastigheter har en samordnande och stödjande roll.

Drift av ägda fastigheter utförs av Regionservice på uppdrag av Regionfastigheter.

² Utses av kommunikationsdirektören och bemannas av Pressjouren.

Regionfastigheter

Process
RFA Ledningsprocess

Dokumenttyp
Plan

Rubrik
Krishanteringsplan Regionfastigheter

Gäller från
2019-04-08

Utarbetad av
Rikard Swedenborg

Faktaägare
Magnus Windblint

Godkänd
2019-04-08

Version
2

Sida
6(18)



7. Regionfastigheters krishanteringsorganisation

7.1 REGIONFASTIGHETERS KRISLEDNINGSGRUPP

Regionfastigheters krisledningsgrupp huvuduppgift vid en händelse är att samordna och *strategiskt* leda Regionfastigheters verksamhet på kort och lång sikt.

Regionfastigheters krisledningsfunktion består av minst en av följande roller:

- Fastighetsdirektör
- Biträdande förvaltningschef, produktion
- Berörda divisionschefer
- Teknik och händelse
- Analysansvarig
- Kommunikationschef
- Dokumentationsansvarig
- Serviceansvarig

Utöver ovan nämnda funktioner är bemanningen händelsestyrd. Kompetens tillkallas utifrån behov.

Regionfastigheters krisledningsgrupp leds av Fastighetsdirektören, om denna inte är tillgänglig leds gruppen av Biträdande förvaltningschef, produktion.

Tabell 1. Ansvarstabell – Regionfastigheters krisledningsgrupp

Roll	Ansvar
Fastighetsdirektör	Leder krisledningsgruppen. Samordning av insatser och strategi.
Biträdande förvaltningschef, produktion	Sakkunnig och bistår Fastighetsdirektören. Leder krishanteringen i det fall Fastighetsdirektören inte är tillgänglig.
Kommunikationschef	Ansvarar för förvaltningens kriskommunikation. Säkerställer verksamhetens behov av omvärldsbevakning och kommunikation. Kontakt med Region Skånes pressjour

Regionfastigheter

Process
RFA Ledningsprocess

Dokumenttyp
Plan

Rubrik
Krishanteringsplan Regionfastigheter

Gäller från
2019-04-08

Utarbetad av
Rikard Swedenborg

Faktaägare
Magnus Windblxt

Godkänd
2019-04-08

Version
2

Sida
7(18)



Berörda divisionschefer/ sakkunniga	Bistår krisledningen utifrån behov och verksamhetsansvar. Stödjer chefer inom den egna divisionen i hanteringen av händelsen
Teknik och händelse	Kontaktperson gentemot andra serviceförvaltningar och leverantörer. Sammanställer händelseförlopp och konsekvenser
Analysansvarig	Utredningsresurs i krisledningsgruppen.
Dokumentationsansvarig	Säkerställer att händelselogg och tagna beslut dokumenteras samt protokollför krisledningsmöten.
Serviceansvarig	Sköter de praktiska runt krisledningsgruppen

Namn och telefonnummer finns i bilaga 1.

8. Sammankallande av Regionfastigheters krisledningsgrupp

Regionfastigheters krisledningsgrupp sammankallas vid en större händelse som är av sådan omfattningen att händelsen kräver ledning och samordning på förvaltningsnivå för att undvika betydande konsekvenser för och skador på liv, hälsa, personlig säkerhet och skador på Region Skånes egendom, information och miljö.

Kriterier för sammankallande:

- Behov av ledning och samordning på förvaltningsnivå, ett *eller* flera sjukhusområden är drabbade
- Förtroendekris
- Ej förmåga att upprätthålla verksamheten med tillgängliga resurser
- Långvarigt avbrott i verksamhet med låg tolerans för avbrott
- Acceptabla avbrottstider i samhällskritisk verksamhet har överskridits
- Flertalet dödsfall /stora bestående miljöskador

Fastighetsdirektören beslutar om krisledningen ska sammankallas.

Regionfastigheter

Process
RFA Ledningsprocess

Dokumenttyp
Plan

Rubrik
Krishanteringsplan Regionfastigheter

Gäller från
2019-04-08

Utarbetad av
Rikard Swedenborg

Faktaägare
Magnus Windblix

Godkänd
2019-04-08

Version
2

Sida
8(18)



8.1 INGENJÖR I BEREDSKAP (IIB)

Regionservice ansvarar för Ingenjör i Beredskap, IiB, bemannas dygnet runt årets alla dagar. IiB är första kontaktvägen till Regionservice och Regionfastigheters krisorganisation med uppgift att samla information, initiera och initialt samordna hanteringen av en större händelse som påverkar Regionservice och/eller Regionfastigheter, samverka med berörda aktörer, förmedla larm enligt upprättade larmvägar, information och lägesrapporter till berörda parter enligt bilaga 4.

IiB beslutar om händelsenivån, i dialog med Service i Beredskap och/eller driftchef.

IiB är den beredskapsfunktion som har löpande kontakt med Region Skånes Tjänsteman i Beredskap, RS TiB. IiB deltar som adjungerande medlem i Regional Medicinsk Katastrofledning (RMKL) vid behov.

9. Krisledningsrum

Regionfastigheters krisledning samlas i första hand på:

Malmö, Dockplatsen 16, konferensrum "Seglet"

I andra hand samlas krisledningen på:

Lund, Kioskgatan 17 Lund, konferensrum "Madrid"

Beslutad av:

Datum: 2019-04-08

Magnus Windblix, Fastighetsdirektör

Regionfastigheter

Process
RFA Ledningsprocess

Dokumenttyp
Plan

Rubrik
Krishanteringsplan Regionfastigheter

Gäller från
2019-04-08

Utarbetad av
Rikard Swedenborg

Faktaägare
Magnus Windblix

Godkänd
2019-04-08

Version
2

Sida
9(18)



Bilaga 1. Kontaktlista

Roll	Ordinarie	Tel	Reserv	Tel
Leder				
krisledningsgruppen	Magnus Windblix	0725-93 07 83	Carola Joelsson	0725-43 53 89
Sakkunnig	Carola Joelsson	0725-43 53 89	Anders Johansson	0768-89 09 32
Kommunikationschef	Maria Lindblad	0768-87 19 93	Sofia Bennet	0725-97 64 86
Divisionschef	Anders Johansson	0768-89 09 32	Jens Hermansen	0768-87 14 97
Divisionschef	Tony Carlin	0768-89 01 82	Frida Wallin	0703-93 83 77
Teknik & händelse	Jens Hermansen	0768-87 14 97	Olof Lindh	0725-95 12 63
Analysansvarig	Rikard Swedenborg	0768-87 16 34	Petra Voin	0768-89 04 89
Dokumentansvarig	Lena Woin	0768-78 15 48	Tord Jönsson	0768-87 16 93
Serviceansvarig	Josefin Härngren	0768-87 19 69	Ingrid Svensson	0725-44 90 61

Regionfastigheter

Process
RFA Ledningsprocess

Dokumenttyp
Plan

Rubrik
Krishanteringsplan Regionfastigheter

Gäller från
2019-04-08

Utarbetad av
Rikard Swedenborg

Faktaägare
Magnus Windblxt

Godkänd
2019-04-08

Version
2

Sida
10(18)



Bilaga 2. Definitioner

Allvarlig händelse

Samlingsterm för händelser som är så omfattande eller allvarliga att resurserna måste organiseras, ledas och användas på ett särskilt sätt (Socialstyrelsens termbank 2015).

Extraordinär händelse

En extraordinär händelse är en händelse som avviker från det normala, innebär en allvarlig störning eller risk för störning i viktiga samhällsfunktioner och kräver skyndsamma insatser av samhället (Lag (2006:544) om kommuners och landstings åtgärder inför och vid extraordinära händelser i fredstid och höjd beredskap).

Kontinuitetsshantering

Kontinuitetsshantering har vuxit fram som en metod för att säkra olika verksamheters leveransförmåga av produkter, varor och tjänster. Arbetet utgör en delmängd i utvecklingen av samhällets krisberedskap och ska stödja arbetet med skydd av samhällsviktig verksamhet och det systematiska säkerhetsarbetet. Detta genom att i samhällsviktiga verksamheter skapa en förmåga att kunna upprätthålla verksamheten oavsett vilken typ av störning som organisationen utsätts för (MSB Diarién 2014-1845 Vägledning för kontinuitetsshantering).

Kris

En händelse som drabbar många människor och stora delar av samhället och hotar grundläggande värden och funktioner. Kris är ett tillstånd som inte kan hanteras med normala resurser och organisation. En kris är oväntad, utanför det vanliga och vardagliga och att lösa krisen kräver samordnade åtgärder från flera aktörer (Prop. 2007/08:92 Stärkt beredskap för säkerhets skull). Kriser behöver dock inte vara helt oväntade utan kan även komma ”krypande”, exempelvis i form av en pandemi.

I Krishanteringsplan för Region Skåne 2015-2018 används begreppet Kris som ett samlande begrepp för olika typer av påfrestande händelser, från allvarlig till extraordinär händelse.

Krisberedskap

Regionfastigheter

Process
RFA Ledningsprocess

Dokumenttyp
Plan

Rubrik
Krishanteringsplan Regionfastigheter

Gäller från
2019-04-08

Utarbetad av
Rikard Swedenborg

Faktaägare
Magnus Windblist

Godkänd
2019-04-08

Version
2

Sida
11(18)



Förmågan att genom utbildning, övning och andra åtgärder samt genom den organisation och de strukturer som skapas före, under och efter en kris förebygga, motstå och hantera krissituationer (MSBFS 2015:4).

Beredskap för att kunna förebygga, motstå och hantera krissituationer (Socialstyrelsens termbank 2015).

Kritiska beroenden

Beroenden som är avgörande för att samhällsviktiga verksamheter ska fungera. Sådana beroenden karaktäriseras av att ett bortfall eller en störning i levererande verksamheter relativt omgående leder till funktionsnedsättningar, som kan få till följd att en extraordinär händelse inträffar (Föreskrift MSBFS 2015:4).

Resiliens

Begreppet resiliens har olika betydelser beroende på det sammanhang där det används och förekommer inom olika kontexter så som individ-, system-, samhälls- och organisationsnivå. Genomgående och oavsett kategori eller nivå så är dock resiliens en beskrivning av, på ett eller annat sätt, förmågan att stå emot och klara av en förändring, samt återhämta sig och vidareutvecklas (MSB569-2013).

Risk

En sammanvägning av sannolikheten för att en händelse ska inträffa och de konsekvenser händelsen kan leda till (MSBFS 2015:4).

Risk- och sårbarhetsanalys

En riskanalys är ett systematiskt sätt att identifiera riskkällor och bedöma sannolikheter för oönskade händelser samt konsekvenserna av dessa (jmf ISO 31000:2009).

En sårbarhetsanalys är ett systematiskt sätt att identifiera och klarlägga de egenskaper eller förhållanden som gör en verksamhet, system eller samhälle mottagligt för de skadliga effekterna av en händelse (jmf MSBFS 2015:4).

MSB betraktar genomgående risk- och sårbarhetsanalys som ett begrepp (MSB).

Robusthet

Regionfastigheter

Process
RFA Ledningsprocess

Dokumenttyp
Plan

Rubrik
Krishanteringsplan Regionfastigheter

Gäller från
2019-04-08

Utarbetad av
Rikard Swedenborg

Faktaägare
Magnus Windblist

Godkänd
2019-04-08

Version
2

Sida
12(18)



Robusthet i ett system är den förmåga som systemet har att tillgodose ett behov trots störning av visst slag. Robusthet är en viktig del i operativ förmåga och krisledningsförmåga (KBM 2008, Det robusta sjukhuset).

Samhällsviktig verksamhet

En verksamhet som uppfyller minst ett av följande villkor.

- Ett bortfall av eller en svår störning i verksamheten kan ensamt eller tillsammans med motsvarande händelser i andra verksamheter på kort tid leda till att en allvarlig kris inträffar i samhället.
- Verksamheten är nödvändig eller mycket väsentlig för att en redan inträffad kris i samhället ska kunna hanteras så att skadeverkningarna blir så små som möjligt (MSBFS 2015:4).

Systematiskt säkerhetsarbete

Processbeskrivning för risk- och kontinuitetsshantering samt planering inför och erfarenhetsåterföring efter inträffade händelser (Sveriges Kommuner och Landsting 2014).

Sårbarhet

De egenskaper eller förhållanden som gör ett samhälle, ett system, eller egendom mottagligt för de skadliga effekterna av en händelse (MSBFS 2015:4).

Regionfastigheter

Process
RFA Ledningsprocess

Dokumenttyp
Plan

Rubrik
Krishanteringsplan Regionfastigheter

Gäller från
2019-04-08

Utarbetad av
Rikard Swedenborg

Faktaägare
Magnus Windblxt

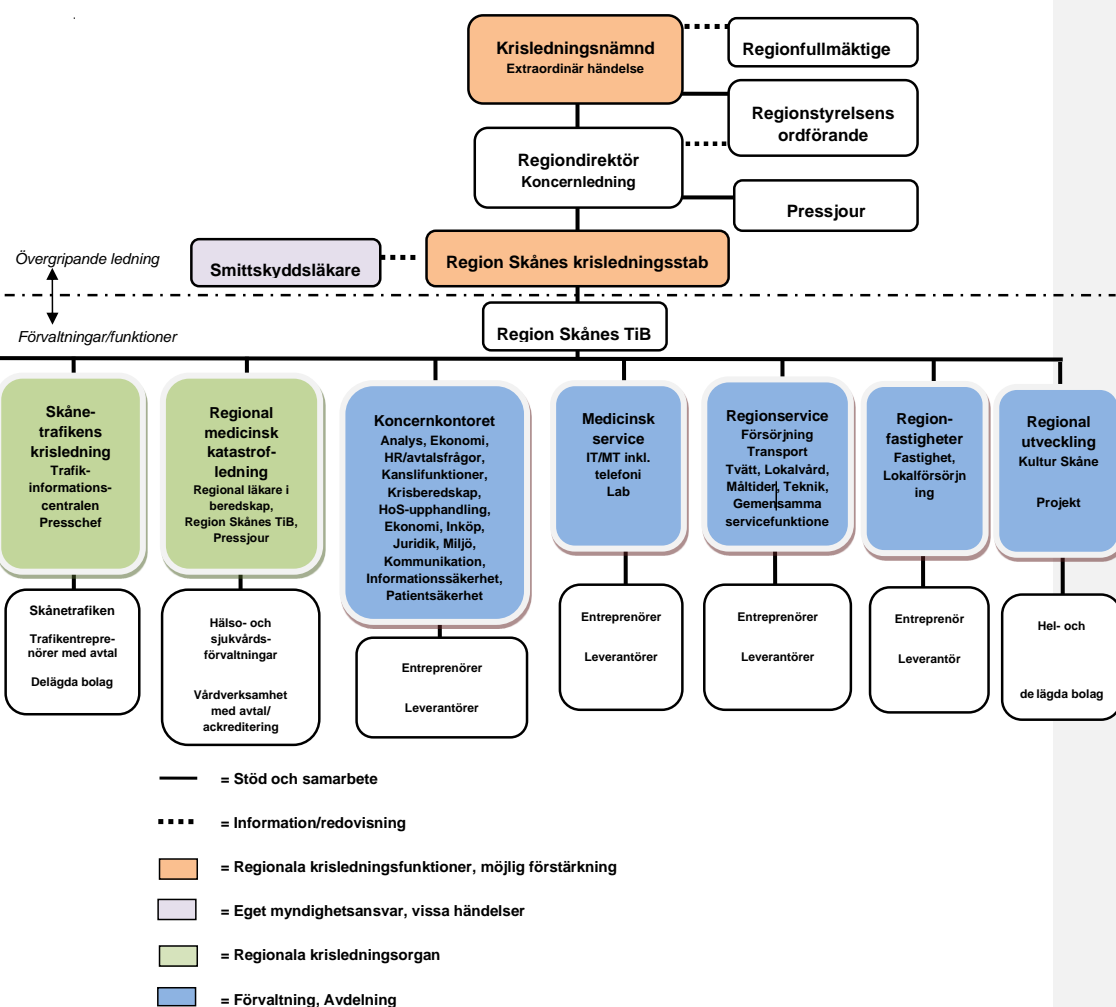
Godkänd
2019-04-08

Version
2

Sida
13(18)



Bilaga 3. Region Skånes krishanteringsorganisation



Regionfastigheter

Process
RFA Ledningsprocess

Dokumenttyp
Plan

Rubrik
Krishanteringsplan Regionfastigheter

Gäller från
2019-04-08

Utarbetad av
Rikard Swedenborg

Faktaägare
Magnus Windblist

Godkänd
2019-04-08

Version
2

Sida
14(18)



Bilaga 4.

Checklista **liB**: Mottagning av larm/information om händelse:

Sjukhusområde

Malmö Lund CSK Helsingborg Ängelholm

Landskrona Trelleborg Ystad Hässleholm

Datum _____

Klockslag _____

Vårdcentral Ort/adress: _____

Övrigt Ort/adress: _____

Vem ringer RSID/funktion _____ Namn _____

Verksamhet _____ Telefon _____

VAD har inträffat _____

NÄR inträffade det _____

VAR inträffade det _____

Vem/vad är DRABBADE? _____

SKADOR på person och/eller egendom? _____

VIDTAGNA ÅTGÄRDER? _____

PLANERADE ÅTGÄRDER? _____

Tillhörighet – intern/extern personal/verksamhet/egendom? _____

SiB/driftchef bedömning händelsenivå: Vit Gul Orange Röd

Regionfastigheter

Process
RFA Ledningsprocess

Dokumenttyp
Plan

Rubrik
Krishanteringsplan Regionfastigheter

Gäller från
2019-04-08

Utarbetad av
Rikard Swedenborg

Faktaägare
Magnus Windblist

Godkänd
2019-04-08

Version
2

Sida
15(18)



INITIALA ÅTGÄRDER		
Åtgärd:	Genomfört klockan:	Kommentar:
Kontakta SiB; informera/få mer information om händelsen. Stäm av: <ul style="list-style-type: none">• <i>Konsekvenser för Servicetjänsterna</i>• <i>Vidtagna och planerade åtgärder.</i>• <i>Behov av stöd, extra resurser och samverkan.</i>• <i>Beräknad tidplan till dess att full funktion är återställd.</i>• <i>Risk att händelsen sprider sig?</i>		
Kontakta DRIFTCHEF; informera/få mer information om händelsen. Stäm av: <ul style="list-style-type: none">• <i>Konsekvenser för fastighetsdrift</i>• <i>Vidtagna och planerade åtgärder.</i>• <i>Behov av stöd, extra resurser och samverkan.</i>• <i>Beräknad tidsplan till dess att full funktion är återställd.</i>• <i>Risk att händelsen sprider sig?</i>		
Informera vid behov Chef Kommunikation eller ersättare (se larmlista) för att bedöma händelsens mediala påverkan på Regionservice		
Säkerställ att Kundcenter fått information om händelsen. <i>Besluta om behov av driftinformation i Driftinfo appen på VGI</i>		
BESLUTA HÄNDELSENIVÅ		
Bedöm händelsen med hjälp av tabellen nedan, stigande allvarlighetsgrad från gul till röd		
<ul style="list-style-type: none">• Det räcker med att ett av kriterierna är uppfyllt för en högre allvarlighetsnivå• Välj alltid den allvarligare händelsenivån om du är osäker! Det är bättre att larma en gång för mycket		
Följ därefter åtgärdskort för aktuell händelsenivå		

Regionfastigheter

Process
RFA Ledningsprocess

Dokumenttyp
Plan

Rubrik
Krishanteringsplan Regionfastigheter

Gäller från
2019-04-08

Utarbetad av
Rikard Swedenborg

Faktaägare
Magnus Windblxt

Godkänd
2019-04-08

Version
2

Sida
16(18)



Bedömning händelsenivå	Vit "Vardags" störningar	Gul Betydande händelse	Orange Mycket allvarlig händelse lokalt	Röd Mycket allvarlig händelse förvaltningsnivå
Behov av ledning och samordning inom Regionservice	Ingen	Ingen	Behov ledning & samordning lokalt Risk att händelsen eskalerar	Behov ledning & samordning förvaltningsnivå, en eller flera orter påverkade Förtroendekris
Förmåga upprätthålla verksamheten	Förmåga upprätthålla verksamheten	Minskad förmåga upprätthålla verksamheten	Signifikant minskad förmåga att upprätthålla verksamheten	Ej förmåga upprätthålla verksamheten med tillgängliga resurser
Avbrott/ återställande	Mycket kort tid för återställande	Acceptabla avbrottstider överskrids inte Avbrott med kort tid för återställande. Reservrutiner/ kontinuitetsplaner aktiveras	Acceptabla avbrottstider kan/har överskridits lokalt Långvarigt avbrott/låg tolerans för avbrott Reservrutiner/kontinuitet splaner aktiveras	Acceptabla avbrottstider i samhällskritisk verksamhet har överskridits. Långvarigt avbrott/låg tolerans för avbrott Reservrutiner/kontinuitetsplan er aktiveras – resurser räcker inte till
Dödsfall/ miljöskador	Inga	Händelsen bedöms <u>inte</u> kunna leda till dödsfall/ stora bestående miljöskador	Händelsen <u>kan</u> leda till dödsfall /stora bestående miljöskador	Flerfallet dödsfall/stora bestående miljöskador har inträffat

Regionfastigheter

Process
RFA Ledningsprocess

Dokumenttyp
Plan

Rubrik
Krishanteringsplan Regionfastigheter

Gäller från
2019-04-08

Utarbetad av
Rikard Swedenborg

Faktaägare
Magnus Windblxt

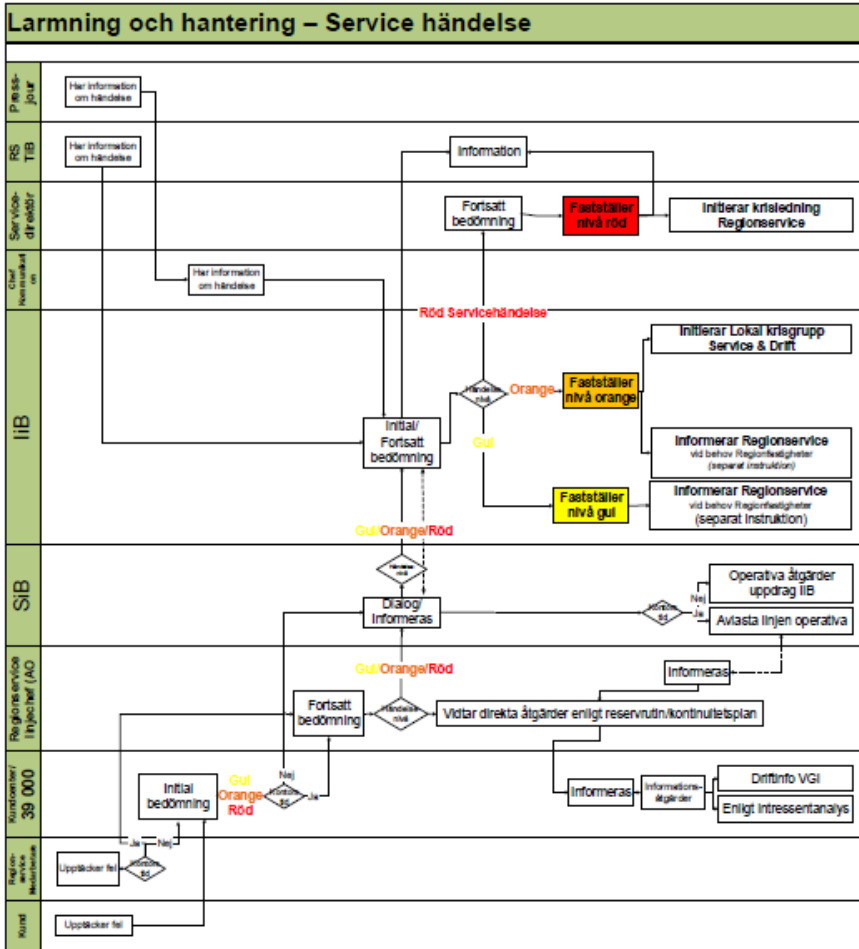
Godkänd
2019-04-08

Version
2

Sida
17(18)



SERVICEHÄNDELSE



Regionfastigheter

Process
RFA Ledningsprocess

Dokumenttyp
Plan

Rubrik
Krishanteringsplan Regionfastigheter

Gäller från
2019-04-08

Utarbetad av
Rikard Swedenborg

Faktaägare
Magnus Windblxt

Godkänd
2019-04-08

Version
2

Sida
18(18)



FASTIGHETSHÄNDELSE

