



Myndigheten för
samhällsskydd
och beredskap



Sveriges
Kommuner
och Regioner

HANDBOK I KOMMUNAL KRISBEREDSKAP
2. KOMMUNALA VERKSAMHETER

Miljö- och hälsoskydd



**Handbok i kommunal krisberedskap – 2. Kommunala verksamheter
– Miljö- och hälsoskydd**

Det här kapitlet är en del av publikationsserien *Handbok i kommunal krisberedskap* där fler kapitel finns.

© Myndigheten för samhällsskydd och beredskap (MSB)
Produktion: Advant

Publikationsnummer: MSB2106 - februari 2023
ISBN: 978-91-7927-323-1

Innehåll

Övergripande beskrivning	4
Ansvar och roller	5
Kommunen	5
Regionen	8
Länsstyrelsen	8
Livsmedelsverket	9
Jordbruksverket	9
Naturvårdsverket	10
Strålsäkerhetsmyndigheten	10
Folkhälsomyndigheten	10
Socialstyrelsen	11
Havs- och vattenmyndigheten	11
Myndigheten för samhällsskydd och beredskap	11
Försvarsmakten	11
Miljösamverkan	11
Planering	12
Kontinuitetshantering	12
Beredskapsplaner	12
Personalförsörjning	13
Risker och sårbarheter	14
Personalbortfall	14
Pandemi och epidemi	14
Uteblivna laboratorietjänster	14
Elavbrott och it-störning	15
Väderrelaterade risker	15
Antagonistiska händelser	15
Utsläpp av farliga ämnen	15
Utvärdering av inträffade händelser	16
Utbildning och övning	17

Övergripande beskrivning

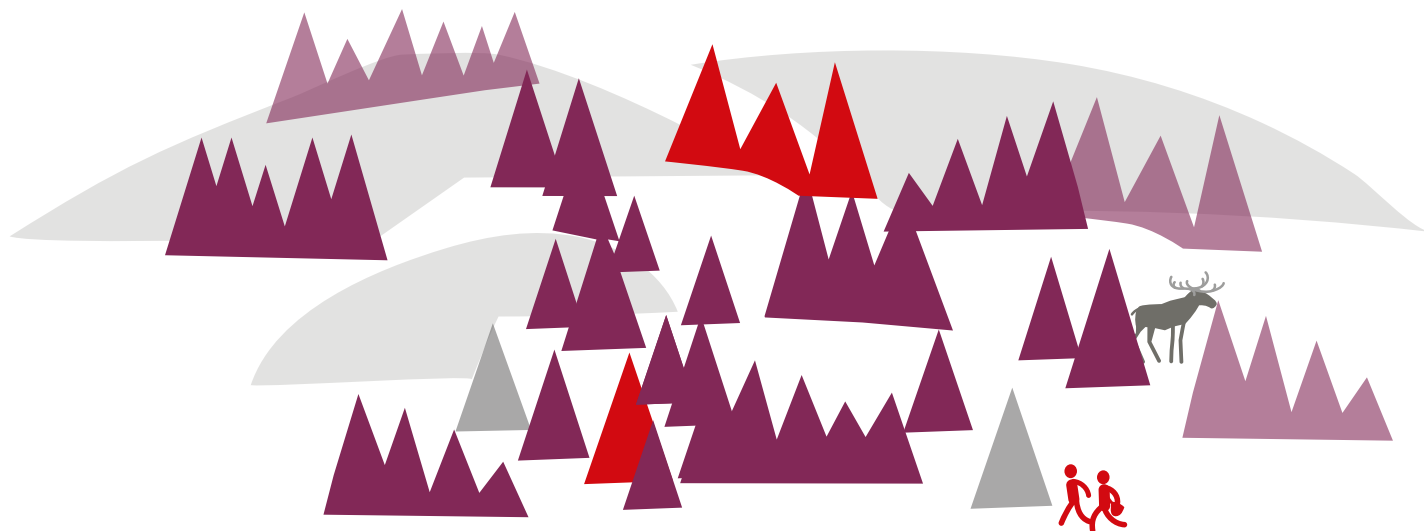
Kommunens uppdrag inom miljö- och hälsoskyddsområdet består av tillsyn enligt Miljöbalken (MB) och kontroll enligt livsmedelslagstiftningen. Mycket av det som regleras i dessa lagar är samhällsviktiga verksamheter och viktiga styrmedel för att säkerställa syftet med regleringarna.

Inom miljöområdet är efterlevnad av bestämmelser i miljölagstiftningen en förutsättning för att uppnå syfte och mål med MB, de antagna miljökvalitetsmålen och i förlängningen en hållbar utveckling för att skydda miljön och människors hälsa. En stor del av lagstiftningen på miljöområdet regleras av EU-direktiv som sedan implementeras i svensk rätt. Varje myndighet är skyldig att ta fram en tillsynsplan som baseras på en behovsutredning enligt MB. Tillsynen regleras även genom till exempel smittskyddslagen (2004:168), strålskydds-

lagen (2018:396) och lagen om tobak och likande produkter (2018:2088).

Livsmedelsområdet styrs av livsmedelslagen (2006:804) och förordningar med mål att livsmedelskontrollen ska säkerställa att konsumenterna får säkra livsmedel, att de inte blir lurade på vad maten innehåller och att informationen om maten är korrekt och enkel att förstå. Inom livsmedelskedjan ska det tas fram en kontrollplan som utöver planering av kontrollen även innehåller en beredskapsplan.

Förutom inspektioner är tillsyn och kontroll över verksamheters egenkontroll, provtagning, mätningar och granskning av rapporter viktiga instrument i tillsynsverksamheten. Insatser som allmän rådgivning och informations-spridning är andra viktiga uppgifter i tillsynsverksamheten för att nå uppställda mål.



Ansvar och roller

Kommunen

Den nämnd som kommunfullmäktige utser ansvarar för tillsyn och kontroll enligt MB och vissa angränsande områden samt för livsmedelskontroll med tillhörande lagstiftning. Tillsyn och kontroll innebär att se till att lagstiftning efterlevs samt att miljö- och hälsoskyddsintressen tas tillvara både för kommunens egen verksamhet och inom det geografiska området.

Utöver arbetet med MB och livsmedelskontroll ansvarar även kommunen för tillsyn över försäljning av läkemedel i detaljhandeln samt tobaks- och serveringstillstånd, men dessa områden kommer inte att beskrivas i det här kapitlet.

Kommunen ska regelbundet göra tillsyn och kontroll över exempelvis industrier, lantbruk, restauranger, livsmedelsaffärer, små avlopp, avloppsreningsverk med 200–2 000 person-ekvivalenter, frisör- och tatueringssalonger och skolbespisningar med mera. Genom tillsyn och kontroll upptäcks avvikelser och iakttagelser samt behov av åtgärder som är av betydelse för miljön och människors hälsa.

Vid krissituationer är det viktigt att kontinuerligt lämna upplysningar till allmänheten för att förebygga skador och smitta. Vem som har ansvaret för information till allmänheten beror på vilka frågor det gäller och i vilket skede en händelse är. Informationsansvaret för miljö- och hälsoskyddsfrågor samt livsmedel har nämnden med ansvar för miljö- och hälsoskydd och livsmedel i kommunen. Den kommunala räddningstjänsten har informationsansvar vid olyckor och där det finns en överhängande fara för olyckor för att hindra och begränsa skador på människor,

egendom eller miljön, exempelvis vid bränder, explosioner, olje- och kemikalieolyckor, översvämningar, ras och skred enligt lag (2003:778) om skydd mot olyckor (LSO).

Livsmedelskontroll

Kommunen utför kontroll inom livsmedelslagstiftningen och kallas då för kontrollmyndighet och gör regelbundna kontroller av bland annat:

- livsmedelsanläggningar i leden efter primärproduktionen, till exempel livsmedelsbutiker, restauranger, skolkök, förskolor, vård och omsorg, importörer samt grossister
- dricksvattenanläggningar som omfattas av Livsmedelsverkets dricksvattenföreskrifter.

Kontrollmyndigheten tar även emot exempelvis klagomål och rapporter om matförgiftningar, även kallat händelsestyrd tillsyn. Kontrollmyndigheten kan då behöva göra ett extra besök hos verksamheten för att säkerställa att lagstiftningen efterlevs.

Kontrollmyndigheten har tillgång till nätverket RASFF (Rapid Alert System for Food and Feed) som är EU:s system för snabb varning om livsmedel som utgör eller kan antas utgöra en risk för människors hälsa. Kommunen ansvarar för inrapportering via it-verktyget iRASFF vid upptäckt av ett osäkert livsmedel eller foder.



Läs mer

[RASFF – Rapid Alert System for Food and Feed \(slv.se\)](https://www.slv.se)

Kontrollmyndigheten har även en central roll vid tillämpning av livsmedelslagen och livsmedelsförordningen vid livsmedels- eller dricksvattenburna smittor. Kontrollmyndigheten ska utan dröjsmål underrätta smittskyddsläkaren om iakttagelser som kan vara av betydelse för smittskyddet för människor. Om regionens smittskyddsläkare underrättar kommunen om smittspridning eller misstänkt smitta genom livsmedel är kommunen skyldig att omedelbart vidta de åtgärder som behövs för att spåra smittan och se till att den stoppas. Kontrollmyndigheten ska också genomföra epidemiologiska utredningar av livsmedelsutbrott i samarbete med smittskyddsläkaren, länsstyrelsen och Folkhälsomyndigheten.

Hälsoskyddstillsyn

Miljö- och hälsoskydd ska bedriva tillsyn enligt MB på verksamheter som kan medföra risk för olägenhet för människors hälsa och som kan orsaka en störning som kan påverka hälsan.

Exempel på verksamheter som kommunen utövar tillsyn på är:

- skolor och förskolor
- idrottsanläggningar, bassängbad och badplatser
- lokaler för hygienisk behandling (t.ex. massage och tatuering)
- solarier (enligt strålskyddslagen)
- lokaler för vård och omsorg
- hotell, vandrarhem och campingplatser.

Miljö- och hälsoskydd handlägger även klagomål på bland annat på störningar i inomhusmiljön i bostäder, skolor och förskolor. Exempel på störningar kan vara buller, fukt i bostaden, bristande ventilation och hög eller låg inomhus-temperatur. Störningen kan även röra skällande hundar eller vedeldning i bostadsområden.

Miljö- och hälsoskydd ansvarar enligt MB även för att förebygga objektsburen smitta (sjukdomar som sprids mellan objekt eller mellan sällskapsdjur och människor) samt för att vidta åtgärder för att spåra smittan och undanröja risken för smittspridning. De ska utan dröjsmål underrätta regionens smittskyddsläkare om iakttagelser som kan vara av betydelse för smittskyddet för människor.

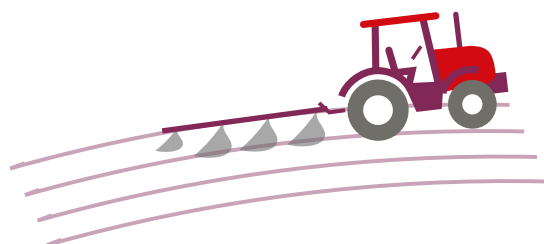
Miljö- och hälsoskydd kan bidra med sin kunskap om inomhusmiljö till exempel när flyktingströmmar behöver tas emot och tillfälligt inkvarteras i lämpliga lokaler som till exempel idrottshallar eller om människor tillfälligt behöver evakueras från ett översvämmat område.

Miljöskyddstillsyn

Tillsyn inom miljöskyddsområdet innebär kontroll av att miljöfarliga verksamheter efterlever MB samt, förordningar och föreskrifter för att skydda miljön och människors hälsa.

Med miljöfarlig verksamhet avses

- utsläpp av avloppsvatten, fasta ämnen eller gas från mark, byggnader eller anläggningar i mark, vattenområden eller grundvatten
- användning av mark, byggnader eller anläggningar på ett sätt som kan medföra olägenhet för människors hälsa eller miljön genom annat utsläpp än som avses i 1 eller genom förorening av mark, luft, vattenområden eller grundvatten
- användning av mark, byggnader eller anläggningar på ett sätt som kan medföra olägenhet för omgivningen genom buller, skakningar, ljus, joniserande eller icke joniserande strålning eller annat liknande.



Miljöfarliga verksamheter delas in i fyra klasser utifrån hur stor miljöpåverkan verksamheten har (A, B, C och U). Vart verksamheten hamnar går att läsa i miljöprövningsförordningen (SFS 2013:251).

- A-anläggningar är verksamheter som oftast har omfattande miljöpåverkan, till exempel pappersindustrier, stora energianläggningar och oljeraffinaderier. A-anläggningar tillståndsprövas av mark- och miljödomstolen.

- B-anläggningar är till exempel avloppsreningsverk, täkter, vindkraftsanläggningar, lantbruk med djurhållning och många industri-anläggningar. De tillståndsprövas av länsstyrelsens miljöprövningsdelegation.
- C-anläggningar har ofta relativt liten miljöpåverkan men kräver tillstånd eller anmälan från kommunen, till exempel lantbruk, bensinstationer och sjukhus.
- U-anläggningar har ofta liten miljöpåverkan och kräver vanligtvis varken tillstånd eller anmälan, till exempel verkstäder.

Miljö- och hälsoskydd har tillsynsansvar på C- och U-anläggningar. Tillsynen på B-anläggningar kan överlåtas från länsstyrelsen till kommunen. Vid olyckor eller utsläpp från anläggningar med miljöfarlig verksamhet behöver miljö- och hälsoskydd samverka med den kommunala räddningstjänsten.

Miljö- och hälsoskydd har även ett tillsynsansvar enligt lag (2014:799) om sprängämnesprekursorer för att begränsa allmänhetens tillgång till dessa produkter. Kommunen ska kontrollera att distributörer kräver att tillstånd uppvisas i samband med en försäljning av produkterna till enskilda personer och att märkning av produkterna har skett på rätt sätt.

Miljö- och hälsoskydd är också skyldiga att utföra mätningar av bakgrundstrålningen vid kommunens referenspunkter var sjunde månad enligt LSO. Med kunskap om den normala bakgrundsnivån kan små ökningar av strålnivån identifieras i samband med utsläpp av radioaktiva ämnen.

Anläggningar under kommunal tillsyn kan bidra till betydande negativ miljöpåverkan och risk för människors hälsa. Det är därför

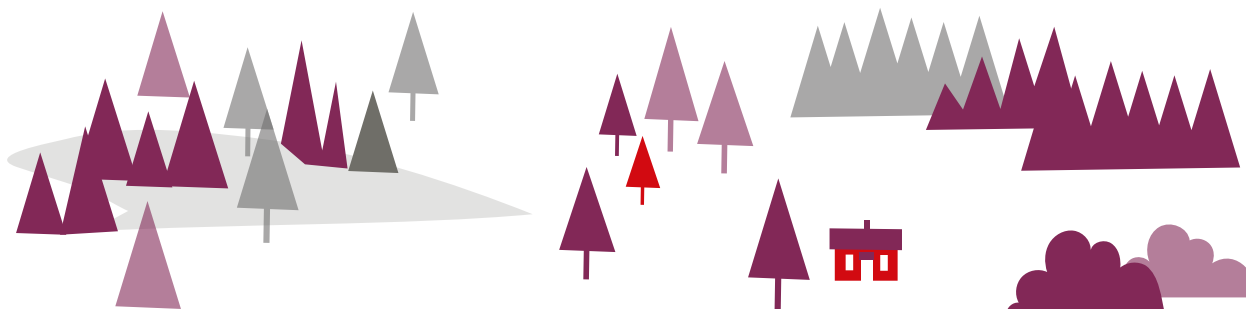
viktigt att kommunen gör planerad tillsyn för att upptäcka eventuella avvikelser och iakttagelser innan de kan ge upphov till skada.

Miljö- och hälsoskydd utför även händelsestyrd kontroll för utredning av klagomål gällande exempelvis nedskräpning, bristande gödselhantering och oljeutsläpp.

Olyckor med risk för utsläpp till miljön

Den kommunala räddningstjänsten ansvarar för räddningsinsatser vid olyckor, och bistår polisen vid antagonistiska hot, med utsläpp av farliga ämnen och bland annat med att begränsa utsläpp av miljöfarliga ämnen. Om ett utsläpp riskerar att påverka till exempel energiförsörjning, dricksvattenförsörjning, spill- eller dagvatten ansvarar räddningstjänsten för att informera ansvarig person eller funktion inom berörd verksamhet.

Vid olyckor eller antagonistiska hot med risk för utsläpp till miljön kan miljö- och hälsoskydd bistå den kommunala räddningstjänsten och polisen med rådgivning för att optimera insatserna i det akuta skedet av olyckan.



Sevesolagstiftningen

Sevesolagstiftningen berör verksamheter med storskalig kemikaliehantering med farliga ämnen som i händelse av en olycka (utsläpp, brand eller explosion) kan orsaka allvarliga kemikalieolyckor som kan påverka eller skada människors hälsa och miljön vilket regleras i lagen (1999:381) om åtgärder för att förebygga och begränsa följderna av allvarliga kemikalieolyckor.

Det är länsstyrelsen som har ansvar för tillsynen enligt Sevesolagen men kommunen bör ha kunskap om dessa verksamheter och dess risker samt vara förberedd om en allvarlig kemikalieolycka skulle inträffa. Kommunen ska därför ha information om verksamheten och dess risker samt vägleda allmänheten vid allvarlig kemikalieolycka.

Även om kommunen inte har ett tillsynsansvar för dessa verksamheter kan de ändå bistå den kommunala räddningstjänsten med miljökompetens och rådgivning för att optimera insatserna i det akuta skedet av olyckan.

Regionen

I varje region ska det finnas en smittskyddsläkare med ansvar för att planera, organisera och leda smittskyddsverksamheten och verka för effektivitet och samordning.

Smittskyddsläkaren har också ansvar för att genomföra en epidemiologisk utredning vid ett utbrott av livsmedels- eller dricksvattenburen smitta. Smittskyddsläkaren ska dessutom informera andra myndigheter om djur eller objekt som sprider smitta i samverkan med kommunens miljö- och hälsoskydd.

Länsstyrelsen

Länsstyrelsen ansvarar för räddningstjänst vid utsläpp av radioaktiva ämnen eller hot om sådant utsläpp från en kärnteknisk anläggning och för sanering av miljön efter en kärnteknisk olycka. Länsstyrelsen ansvarar även för tillsynen enligt Sevesolagstiftningen.

Länsstyrelsen har det regionala ansvaret för att leda och samordna åtgärder mot smittsamma djursjukdomar i samarbete med regionens smittskyddsläkare, Folkhälsomyndigheten, Jordbruksverket, Livsmedelsverket, Statens veterinärmedicinska anstalt, kliniskt verkssamma veterinärer och kommunerna.



Länsstyrelsen har även en samordnande roll i länet vid händelse av kris, till exempel vid epizootisjukdomar såsom svinpest eller fågelinfluensa, större livsmedels- eller foderutbrott, salmonellautbrott hos livsmedelsproducerande djur, dricksvattenutbrott, problem med dricksvattenförsörjningen och pandemier. Länsstyrelsen bedömer då behovet av åtgärder, samverkan och samordning mellan olika myndigheter och aktörer utifrån smittans art och de aktuella omständigheterna samt varje myndighets ansvar. Länsstyrelsen får kännedom om misstänkta och bekräftade fall av smittsamma djursjukdomar genom inrapporteringar från laboratorier eller veterinärer. Anmälningsplikten gäller för de smittsamma djursjukdomar eller smittämnen som regleras i föreskrifter från Jordbruksverket.

Länsstyrelsen har det övergripande ansvaret för tillsyn av den veterinära verksamheten i länet, bland annat genom tillsyn av djurhälsopersonal och hygienkontroller. Länsstyrelsen utför även djurskydds- och smittskyddkontroller samt livsmedelskontroll inom primärproduktionen.

Länsstyrelsen har i uppdrag att samordna den kommunala livsmedelskontrollen i länet enligt livsmedelsförordningen. Utöver detta ger länsstyrelsen tillsynsvägledning enligt MB och ansvarar även för tillståndsprovning och tillsyn för vissa typer av miljöfarliga verksamheter, så kallade B-anläggningar.

Länsstyrelsen ansvarar även för inventering och tillsyn av förorenade områden och etablering, förvaltning och tillsyn av skyddade och skyddsvärda områden såsom naturreservat och nyckelbiotoper.

Livsmedelsverket

Livsmedelsverket är expert- och kontrollmyndighet på livsmedelsområdet och arbetar för bra dricksvatten och säker mat för att ingen konsument ska bli lurad om vad maten innehåller och för att bidra till hållbara matvanor. Livsmedelsverket driver och samordnar också beredningsplaneringen för att försörjning av livsmedel, inklusive dricksvatten, ska fungera även i kris.

Livsmedelsverket är kontaktpunkt (Single Contact Point) för livsmedel som utgör eller kan antas utgöra en risk för människors hälsa via RASFF. RASFF är även ett nätverk som ger möjlighet till snabbt utbyte av information om livsmedel och foder.

I Livsmedelsverket vägledning beskrivs myndigheters och andra aktörers ansvar och roller vid utbrottsutredning.



Läs mer

[Myndigheters och andra aktörers ansvar och stöd vid utbrott \(slv.se\)](https://www.slv.se/Myndigheters-och-andra-aktörers-ansvar-och-stöd-vid-utbrott)

Jordbruksverket

Jordbruksverket har ett övergripande ansvar för att förebygga spridning av och bekämpa smittor hos djur i människans vård samt verka för produktion av säkra livsmedel genom sitt övergripande ansvar för kontroll av foder. Jordbruksverket ska enligt epizootilagen (1999:657) även leda och samordna förebyggande åtgärder och bekämpning av epizootiska sjukdomar. Distriktsveterinärerna svarar för att säkerställa en djursjukvård dygnet runt i hela landet och arbetar såväl med förebyggande djurhälsovård som med bekämpning av smittsamma djursjukdomar.

Vid ett utbrott där det finns en misstanke om ett samband mellan människa och smitta hos ett djur kontaktas Jordbruksverket. Deras krisorganisation kan aktiveras vid större utbrott och leds via en nationell ledningscentral. Vid behov upprättas operativa ledningscentraler regionalt i närheten av utbrottet.

Jordbruksverkets krisberedskap omfattar dessutom planering och andra beredskapsåtgärder för att hindra och förebygga svåra påfrestningar på samhället inom jordbruks- och livsmedelsområdet. Om en sådan samhällsstörning ändå inträffar, leder och samordnar Jordbruksverket de förebyggande åtgärderna för att minska konsekvenserna av händelsen.

Naturvårdsverket

Naturvårdsverket utövar tillsyn och ger vägledning inom områden som till exempel miljöfarlig verksamhet, större avlopp och avfallsfrågor samt förorenad mark.

Naturvårdsverket är expertmyndighet inom miljöområdet och ansvarar för avlopps- och avfallsfrågor samt analyserar löpande om det finns ytterligare uppgifter för myndigheten att säkerställa vid kris.

Strålsäkerhetsmyndigheten

Strålsäkerhetsmyndigheten ansvarar för strålskyddet genom tillsyn, information och utbildning samt genom att ge ut föreskrifter. Myndigheten är rådgivande vid olyckor med joniserande strålning och beredskapsmyndighet med uppgifter inom befolkningskydd och räddningstjänst.

Folkhälsomyndigheten

Folkhälsomyndigheten utövar tillsyn och ger även vägledning inom områdena alkohol, tobak och liknande produkter, tobaksfria nikotinprodukter samt hälsofarliga varor. Myndigheten ger även tillsynsvägledning inom hälsoskyddstillsyn, exempelvis ventilation och temperatur med mera.

Folkhälsomyndigheten är nationell kontaktpunkt för det internationella hälsoreglementet (IHR) och har rapporteringsskyldighet om internationella hot mot människors hälsa till WHO i enlighet med IHR.

Kommuner, regioner och myndigheter som får information om en misstänkt eller konstaterad händelse som kan innebära ett internationellt hot mot människors hälsa ska omedelbart rapportera det till Folkhälsomyndighetens Tjänsteperson i Beredskap (TiB). Det kan handla om smittsamma sjukdomar, utsläpp av kemikalier och radionukleära ämnen eller någon annan händelse av okänd orsak som kan påverka människors hälsa.



Läs mer

[IHR och underrättelseskyldighet \(folkhalsomyndigheten.se\)](https://www.folkhalsomyndigheten.se)

Socialstyrelsen

Socialstyrelsen ansvarar för att ge tillsynsvägledning i frågor om hälsoskydd som rör yrkesmässig hygienisk verksamhet samt smittförande avfall från hälso- och sjukvården.

Havs- och vattenmyndigheten

Havs- och vattenmyndigheten ger tillsynsvägledning för små avloppsanläggningar upp till 200 personekvivalenter och för strandbad. Myndigheten kan även ha en roll i samband med objektburen smitta som misstänks ha koppling till små avloppsanläggningar eller strandbad.

Myndigheten för samhällsskydd och beredskap

Myndigheten för samhällsskydd och beredskap (MSB) har i uppdrag att stödja samhället och den enskilde i arbetet med att förebygga och förhindra olyckor och kriser.



Läs mer

[Skydd mot olyckor och farliga ämnen \(msb.se\)](#)

MSB är även tillsynsmyndighet enligt Seveso-lagstiftningen. MSB har utöver detta ett tillsynsvägledande ansvar genom samordning, uppföljning och utvärdering.

MSB ska enligt miljötillsynsförordningen ge tillsynsvägledning i frågor om miljöfarliga verksamheter enligt 9 kap. miljöbalken i de fall frågorna regleras i Seveso-lagstiftningen.



Läs mer

[Regler inom Seveso-området \(msb.se\)](#)

MSB tillhandahåller RIB som är ett informationssystem som beskriver kemiska och explosiva händelser som kan användas i det förebyggande arbetet samt vid utbildning och övning. MSB RIB innehåller information om kemikalier, bland annat C- och E-ämnen.



Läs mer

[RIB Sök \(msb.se\)](#)

Försvarmakten

Inom Försvarmakten har försvarsinspektören för miljö- och hälsoskydd ansvar för tillsyn över den verksamhet som bedrivs av Försvarets materielverk, Fortifikationsverket och Försvarets radioanstalt. Försvarsinspektören kontrollerar att Försvarmakten följer lagar och andra föreskrifter som gäller miljö- och hälsoskydd, livsmedelssäkerhet, djurskydd, djurhälsovård, djursjukvård, hälso- och sjukvård samt smittskydd.

Miljösamverkan

Miljösamverkan Sverige är ett samverkansorgan för tillsynsvägledning, tillsyn och viss prövning inom miljöbalksområdet och närliggande lagstiftningar med deltagande från länsstyrelser, Naturvårdsverket, Jordbruksverket och Havs- och vattenmyndigheten.

Utöver Miljösamverkan Sverige finns även regionala samverkansorgan som arbetar för att effektivisera och stödja myndigheternas miljö-tillsyn enligt MB samt för att skapa gemensamma bedömningsgrunder. Den regionala samverkan kan bestå av kommunernas miljöförvaltningar eller motsvarande tillsammans med andra i länet, till exempel länsstyrelsen, kommunalförbund, region eller regionförbund.

Planering

Kommunens arbete med krisberedskap syftar både till att minska sårbarheten och genom planering skapa en förmåga att kunna hantera extraordinära händelser. Planeringen behöver omfatta både kommunens verksamhetsansvar och det geografiska områdesansvaret.

Miljö- och hälsoskydd bör involveras i krisberedskapsarbetet när det gäller både planering och kommunens risk- och sårbarhetsanalys. Deras sakkunskap inom området är viktiga vid händelser och kriser, till exempel vid smittsamma sjukdomar som sprids via livsmedel, dricksvatten och objekt eller olyckor som kan påverka miljön och hälsan.

Kommunen behöver ha en uppdaterad lista över kontaktpersoner som kan komma att samverka med i olika frågor när det gäller beredskap och kris.

Kontinuitetshantering

Kontinuitetshantering är en metod som används för att skapa en förmåga att fortsätta bedriva sin verksamhet på en tolerabel nivå oavsett vilken typ av störning som organisationen utsätts för. Som en del i arbetet kan en eller flera kontinuitetsplaner tas fram. De innehåller information som hjälper personalen att veta vad den ska göra vid en störning, till exempel vid personalbortfall, uteblivna leveranser av viktiga varor och tjänster eller elavbrott.

I en kontinuitetsplan kan det bland annat framgå när planen ska aktiveras, hur verksamheten ska arbeta på alternativa sätt under en störning och relevanta kontaktuppgifter. MSB erbjuder ett samlat metodstöd kring

kontinuitetshantering, bland annat genom en webbkurs, vägledningar, förenklade exempel och checklistor.



Läs mer

[Kontinuitetshantering \(msb.se\)](https://www.msb.se)

Beredskapsplaner

Livsmedelskontroll

För att vara förberedd på olika händelser finns det krav på beredskapsplanering för livsmedelskontrollen i förordning (EU) nr 2017/625 och i Livsmedelsverkets föreskrifter om offentlig kontroll av livsmedel (LIVSFS 2005:21). Kontrollmyndigheten ska upprätta beredskapsplaner som kan användas i nödsituationer. Beredskapsplanerna ska göras i linje med kommunens övergripande krishantering och i samråd med andra aktörer i kommunens krishanteringsorganisation, till exempel en dricksvattenproducent.



Läs mer

[Leda och stödja livsmedelskontrollen i kris och vid höjd beredskap \(slv.se\)](https://www.slv.se)

Kontrollmyndigheten ska omedelbart kunna vidta åtgärder om livsmedel eller dricksvatten visar sig utgöra en allvarlig risk för människors hälsa. Om många människor har blivit sjuka av livsmedel eller dricksvatten kan det bli aktuellt att kommunicera detta till allmänheten, till exempel via kommunens webbplats, massmedier eller sociala medier.

Om ett osäkert livsmedel upptäcks ska kontrollmyndigheten rapportera livsmedlet via iRASFF om andra myndigheter berörs av larmet.

Miljö- och hälsoskydd

För att säkerställa att MB följs behöver miljö- och hälsoskydd ta fram egna beredningsplaner som baseras på de risker som finns i det geografiska området.

Händelser med farliga ämnen är ovanliga men kan få mycket allvarliga konsekvenser. Därför är det viktigt att de berörda aktörer som har ett ansvar att agera vid en sådan händelse förbereder sig och planerar hur de ska agera och samverka när en händelse inträffar.

God samverkan med andra aktörer är en förutsättning för att hantera samhällsstörningar och därför behöver kommunen ha aktuella kontaktuppgifter till myndigheter och berörda aktörer. Det kan också vara bra med regelbundna träffar mellan kommunen och berörda aktörer för att stärka kompetens, etablera kontakter mellan aktörer och förtydliga hur ansvarsfördelningen ser ut vid en händelse.

Sjukdomsutbrott från objekt eller sällskapsdjur ska hanteras skyndsamt. Personalen behöver ha god kunskap om smittor, smittspridning, och provtagning för att kunna spåra och undanröja smittan. Legionella är exempel på en objektsburen smitta som kommunen ofta hanterar.

Kommunen ska kontakta Socialstyrelsen vid kännedom om smittspridning från objekt eller sällskapsdjur i verksamheter som bedriver yrkesmässig hygienisk verksamhet, exempelvis skönhetsalonger, tatueringstudior, fotvårdsverksamheter och liknande.

Vid större utbrott med misstanke att flera har smittats kan det ibland bli aktuellt att kommunicera detta till allmänheten, till exempel via kommunens webbplats, massmedier eller sociala medier.



Läs mer

[Smittspårning och undanröjande av objektburensmitta – Vägledning enligt miljöbalken \(folkhsomyndigheten.se\)](#)

Det är viktigt att kommunen har en plan för mätning vid en kärnteknisk olycka eftersom länsstyrelserna är beroende av kommunens förmåga att mäta. Personalen behöver ha god kunskap om hur mätningen ska genomföras. Det är därför viktigt att de personer som genomför mätningar vid ett utsläpp även får möjlighet att träna på att mäta. Genom att låta flera genomföra mätningarna skapas även en redundans kring strålningsmätning bland personalen.

Personalförsörjning

En plan för personalförsörjning behöver tas fram för att säkerställa tillgången till kompetens och personal oavsett händelse. För att säkerställa tillgången till sakkunnig personal över tid kan kommunen samverka med andra kommuner eller inom olika nätverk för att upprätthålla verksamhet vid en händelse eller kris som kräver personalförstärkning.

Det behöver finnas interna rutiner som är dokumenterade och aktuella hos miljö- och hälsoskydd för att kunna fullgöra sina uppgifter även vid samhällsstörningar. Rutiner är särskilt viktiga för att säkerställa tillgången till rätt kompetens.

Vid personalbortfall bör verksamheten ha en fastställd plan för prioriterade tillsynsobjekt utifrån verksamhetens risk.

Risker och sårbarheter

Kommunen ska identifiera och analysera vilka extraordinära händelser i fredstid som kan inträffa och hur dessa kan påverka den egna verksamheten. Detta ska kommunen sedan värdera och sammanställa i en risk- och sårbarhetsanalys (RSA) vid varje ny mandatperiod.

Av kommunens RSA ska det framgå vilka risker och sårbarheter som finns i kommunen och hur de påverkar den egna verksamheten. Här följer ett antal exempel på risker som miljö- och hälsoskydd behöver analysera och värdera. I handbokens Riskkatalog finns fördjupningsmaterial om till exempel naturrelaterade händelser och utsläpp av farliga ämnen.



Läs mer

[Handbok i kommunal krisberedskap – riskkatalog \(msb.se\)](#)

Miljö- och hälsoskydd behöver identifiera risker som kan påverka och leda till negativa konsekvenser inom kommunens geografiska område.

Personalbortfall

Verksamheten kan drabbas av personalbortfall av en person, halva personalstyrkan eller av en särskild kompetens. Personalbortfall kan leda till kompetensbrist, som gör att ett ärende tar längre tid eftersom annan personal behöver sättas in i området.

Personalbortfall kan även leda till att tillsynsplaner och kontrollplan inte följs och därigenom bidra till en ökad olägenhet för miljön och hälsan samt en risk för att osäkra livsmedel släpps ut på marknaden.

Pandemi och epidemi

Vid en pandemi eller epidemi kan händelseförloppet vara långdraget och resurskrävande, vilket kan leda till personalbortfall, hög belastning på personalen och sjukskrivningar.

Regeringen kan införa skärpta smittskyddsåtgärder och delegera till kommunen att kontrollera att reglerna följs. Kommunen kan då behöva resurser för att informera och ge råd till allmänheten men också för att kontrollera efterlevnaden av lagstiftningen.

Ett tydligt exempel är coronapandemin som innebar nya tillfälliga lagkrav för att förhindra trängsel och smittspridning på restauranger och serveringar. Detta ledde till att kommunen fick avsätta personal vilket ledde till en hög arbetsbelastning.



Läs mer

[Sverige under pandemin \(regeringen.se\)](#)

Uteblivna laborietjänster

Ett strömavbrott eller att enskilda maskiner går sönder kan innebära problem med att få laborietjänster analyserade vid exempelvis matförgiftningar. Enligt EU:s kontrollförordning 2017/625 ska kommunen därför ha ett avtal som säkerställer laborietjänster oavsett störning.

Elavbrott och it-störning

Elavbrott kan leda till stora konsekvenser för samhället och tillgången till reservkraftsaggregat är begränsad. Ett långvarigt elavbrott kan till exempel leda till att kommunen behöver flytta sin verksamhet till en lokal med reservkraft.

Både tillsyn och kontroll kan försvåras då det inte går att tanka fordon eller ladda eldrivna fordon.

Även insamlade prover kan påverkas om de inte kan kylas eller frysas ner i väntan på transport till laboratorier för analys.

Vid elavbrott försvåras möjligheten att kontrollera om det finns enskilda eller allmänna vattentäkter inom riskområden vid olyckor som kan påverka miljön. Vid en förorening eller risk för förorening ska därför berörda abonnenter och ägare till vattentakten omedelbart informeras.

Kommunen är beroende av att it och telefoni fungerar eftersom dessa är viktiga vid kommunikation med allmänheten. Utan internetuppkoppling når inte kommunen sina verksamhetsystem för dokumentation, planering, eventuella provtagningsresultat eller för tillgång till arkivmaterial. Detta kan sammantaget påverka inspektörernas möjligheter till fakta och kan resultera i att tillsyn inte kan förberedas och genomföras. Även möjligheten att motta och larma via iRASFF eller andra akut rapporteringar kan påverkas.

Väderrelaterade risker

Översvämningar kan ge besvärliga följder som kan påverka avlopp, tillgång till dricksvatten, personlig hygien och livsmedelsförsörjning med mera. En långvarig översvämning kan leda till ett ökat behov av tillsyn av bland annat dricksvatten samt vara svårt att transportera sig till tillsynsobjekt vilket kan leda till att planerad tillsyn och kontroll uteblir eller behöver senareläggas. Även mätning vid en kärnteknisk olycka kan försvåras vid väderrelaterade händelser.

Konsekvenser av långvarigt höga temperaturer kan innebära att eldistributionen kan påverkas till följd av att komponenter (till exempel transformatorer) inte kan kylas tillräckligt och att ledningar expanderar. Det finns även risk för fler matförgiftningar eftersom kylanläggningar kan haverera.

Antagonistiska händelser

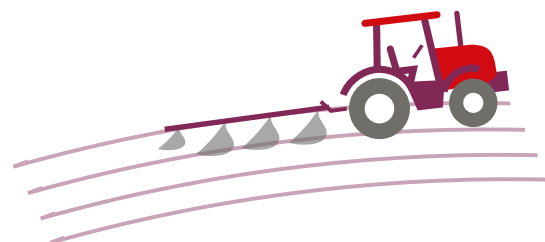
Vid antagonistiska händelser, sabotage eller cyberattacker behöver kommunen kunna hantera både själva händelsen och resultatet av den samt samverka med berörda myndigheter.

En händelse eller ett sabotage kan resultera i hantering av någon typ av bortfall, till exempel av en samhällsviktig verksamhet, samtidigt som det är viktigt att hantera ett utsläpp eller saneringen som händelsen orsakat. Beroende på typ av utsläpp kan hanteringen av det farliga avfallet kräva samverkan med lokala, regionala och nationella aktörer samt privata företag.

Utsläpp av farliga ämnen

Utsläpp av farliga ämnen (som till exempel brandfarliga, explosiva, giftiga, frätande eller radioaktiva) kan leda till allvarliga skador på människor, egendom eller i miljön, men det kan också leda till omfattande samhällsstörningar såsom långvariga avstängningar av samhällsviktig verksamhet inklusive infrastruktur.

Utsläpp av farliga ämnen kan ske vid transporter av farligt gods på väg eller järnväg, eller från industrier eller andra verksamheter som hanterar farliga ämnen. I alla kommuner hanteras farliga ämnen som kan leda till större olyckor där det finns risk för stora konsekvenser, inte minst i anslutning till drivmedelsstationer som finns i alla kommuner i landet.



Utvärdering av inträffade händelser

Nedan presenteras exempel på händelser som har inneburit att miljö- och hälsoskydd har behövt agera och samverka med andra berörda myndigheter.

Utbrott orsakat av kyltorn, Lidköping 2004

I Lidköping inträffade ett kyltornsrelaterat utbrott då 32 personer insjuknade i legionärsjuka. Vid tillfället rådde hög luftfuktighet och kraftig pålandsvind från Vänern.



Läs mer

[Utbrott och intressanta fall \(folkhalsomyndigheten.se\)](https://www.folkhalsomyndigheten.se/utbrott-och-intressanta-fall)

Utbrott av calicivirus, Lilla Edet 2008

Lilla Edets kommun drabbades av ett större utbrott av magsjuka, på några få dagar insjuknade cirka en femtedel av befolkningen. Detta ledde givetvis till stora påfrestningar för kommunen, något som förstärktes av det stora massmediala intresset.



Läs mer

[Utbrott av calicivirus i Lilla Edet – händelseförlopp och lärdomar \(svensktvatten.se\)](https://www.svensktvatten.se/utbrott-av-calicivirus-i-lilla-edet-handelseforlopp-och-lardomar)

Oljeutsläpp, Tjörn 2011

Fartygsolyckor eller oljeutsläpp till havs leder till omfattande ekologiska och ekonomiska konsekvenser. I september inträffade en fartygs-kollision utanför Jyllands nordvästkust med ett omfattande oljeutsläpp som drabbade Tjörns kommun som följd.



Läs mer

[Oljepåslaget på Tjörn 2011 \(msb.se\)](https://www.msb.se/oljepaslaget-pa-tjorn-2011)

Branden, Botkyrka kommun 2020

Två bränder uppstod i avfallshögen i Kagghamra som krävde räddningsinsats under lång tid. Markägare och verksamhetsutövare informerades om åtgärder som krävdes för att hantera de skador och konsekvenser som branden förorsakat. En utmaning har varit att reda ut ansvarsfrågan, där verksamhetsutövaren utgörs av ett konkursbo och en markägare som hamnat i tvist med kommunen gällande ansvar för hanteringen.

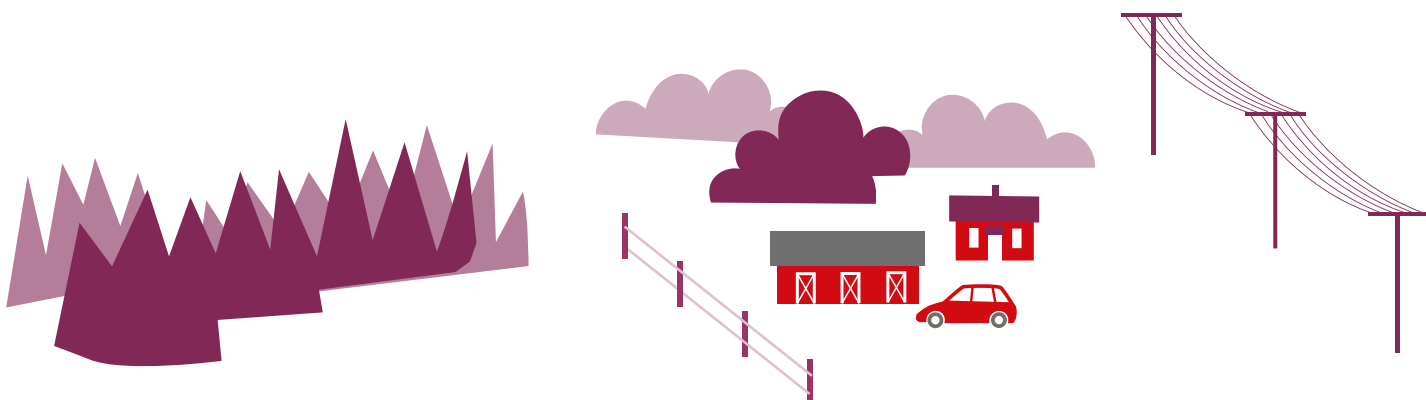


Läs mer

[Brand i avfallshög i Kagghamra \(botkyrka.se\)](https://www.botkyrka.se/brand-i-avfallshog-i-kagghamra)

[Botkyrka kommuns hantering av branden i Kagghamra September 2021 \(botkyrka.se\)](https://www.botkyrka.se/botkyrka-kommuns-hantering-av-branden-i-kagghamra-september-2021)

[Botkyrka kommun Granskning av miljö- och hälsoskyddsnämndens ärendehantering kopplat till Kagghamra och Kassmyra \(botkyrka.se\)](https://www.botkyrka.se/botkyrka-kommun-granskning-av-miljo-och-halsoskyddsnamndens-arendehantering-kopplat-till-kagghamra-och-kassmyra)



Utbildning och övning

Utbildning och övning är en viktig del i kommunens arbete med att utveckla sin förmåga att förebygga, motstå och hantera olika typer av samhällsstörningar. Kommunen har ansvar för att se till att anställda får den kompetens som behövs för att kunna utföra sina arbetsuppgifter. Grundläggande är att all personal har god kunskap och kan rutinerna för att veta vad som gäller oavsett om det är personalens vanliga arbetsområde eller inte. Vilken typ av utbildning som behövs i verksamheten eller vilka förmågor och riskhändelser som behöver övas kan till exempel beskrivas i en utbildnings- och övningsplan.

Många kommuner genomför egna övningar baserat på vad som kan vara aktuellt inom kommunen, det kan vara skrivbordsövningar, större eller mindre övningar eller spontana övningar. Det är viktigt att olika verksamheter övar tillsammans för att underlätta samverkan och kommunikation vid en kris, till exempel en regional nödvattenövning för att säkerställa dricksvatten när det kommunala vattnet är otjänligt. Det är även viktigt att öva störningar i till exempel it och telefoni för att säkerställa funktionalitet vid kriser.

Övningar kan ha olika format och för att identifiera vilka förmågor som behöver övas kan övningar bland annat bidra till att

- klargöra roller och ansvar, både inom den egna verksamheten och mellan övriga aktörer som involveras
- öka förmågan att fatta snabba och riktiga beslut
- utveckla krishanteringsförmåga och krisledning
- testa och utveckla befintliga rutiner
- klargöra ett eventuellt behov av ytterligare utbildning eller övning.



Läs mer

[Öva enkelt! \(msb.se\)](https://msb.se)

Jordbruksverket har tagit fram ett övningsstöd för kommuner för att hantera utbrott av epizootier.



Läs mer

[Övningsstöd för länsstyrelser och kommuner \(jordbruksverket.se\)](https://jordbruksverket.se)



Ett samarbete mellan:



Myndigheten för
samhällsskydd
och beredskap



Sveriges
Kommuner
och Regioner